

# **PROGRAM KOMPUTEROWY WGJ-8C**

DO SYSTEMU AUTOMATYCZNEGO WAŻENIA DROBIU WGJ-8

## **Instrukcja obsługi**

Kraków 2016  
Wydanie drugie

## SPIS TREŚCI

<b>1. ZASTOSOWANIE PROGRAMU.....</b>	<b>3</b>
<b>2. INSTALACJA I WYMAGANIA TECHNICZNE.....</b>	<b>3</b>
<b>Wymagania sprzętowe: .....</b>	<b>3</b>
<b>3. PIERWSZE POŁĄCZENIE KOMPUTERA PC Z REJESTRATOREM WGJ-8 POPRAZ ŁĄCZE USB .....</b>	<b>4</b>
<b>4. NAWIĄZANIE KOMUNIKACJI Z REJESTRATOREM WGJ-8 .....</b>	<b>7</b>
<b>5. UKŁAD MENU PROGRAMU.....</b>	<b>8</b>
5.1 USTAWIENIA .....	8
5.2 LISTA AKTYWNYCH OKIEN .....	12
5.3 O PROGRAMIE.....	12
5.4 KONIEC .....	12
5.5 KOMUNIKACJA.....	13
5.6 POMIARY .....	20
5.7 NASTAWY .....	22
5.8 KRZYWE WAG .....	25

## 1. ZASTOSOWANIE PROGRAMU

Program komputerowy WGJ-8C służy do komunikacji z systemem automatycznego ważenia drobiu WGJ-8 oraz do analizy i wizualizacji zgromadzonych przez system danych z zastosowaniem komputera PC.

Program umożliwia m.in.: bieżący podgląd stanu systemu WGJ-8 (przebiegu ważenia dla poszczególnych szalek i „stad” oraz obliczonych przez rejestrator parametrów statystycznych), zdalne ustawienie nastaw, odczyt zgromadzonych danych i przeprowadzenie analizy statystycznej lub eksport wyników do plików w formacie .csv, umożliwiając tym samym ich opracowanie z zastosowaniem innych programów (np. *Notatnik, Microsoft Excel*).

Standardowo do komunikacji z komputerem PC wykorzystywane jest złącze w standardzie USB (dla starszych wersji - RS-232) lub RS-485.

Sterownik WGJ-8 można także wyposażyć w moduł Ethernet albo WiFi pozwalający na dołączenie go (za pośrednictwem routera przewodowego lub bezprzewodowego) do sieci Internet lub na bezprzewodową transmisję danych pomiędzy obiektami (np. kurnikami i biurem, czy pomieszczeniem socjalnym).

Przykładowe funkcje programu komputerowego WGJ-8C:

- odczyt i analiza statystyczna pomiarów zarejestrowanych przez szalki,
- wykresy statystyk, m.in. waga średnia, minimalna i maksymalna, liczba pomiarów, trend, histogramy,
- odczyt i zapis nastaw systemu,
- nieprzerwany odczyt aktualnych wskazań szalek wag przy aktywnym połączeniu z systemem,
- definiowanie krzywych wag wzorcowych

## 2. INSTALACJA I WYMAGANIA TECHNICZNE

### Wymagania sprzętowe:

*Procesor:* Intel Pentium III - 800 MHz i nowsze

*Pamięć RAM:* co najmniej 256MB

*Dysk twardy:* co najmniej 10MB do instalacji programu i co najmniej 1GB dla danych

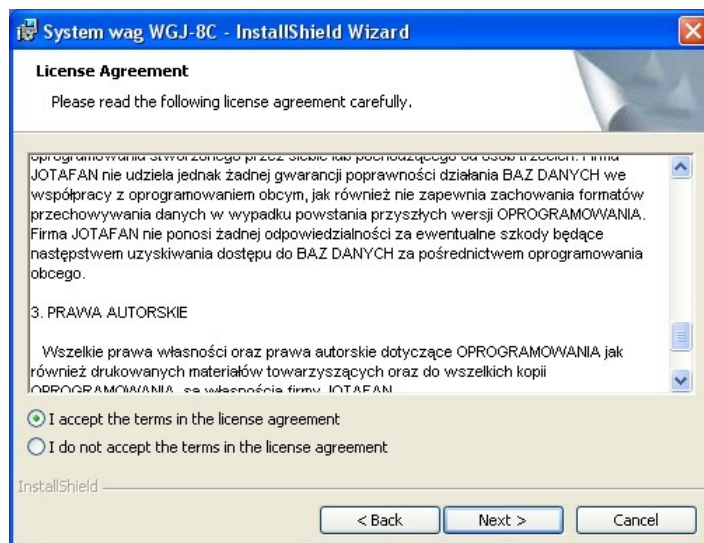
*System operacyjny:* Microsoft Windows 98 i nowsze

Aby zainstalować program do obsługi systemu wag WGJ-8 należy włożyć dysk instalacyjny, otworzyć go i uruchomić plik o nazwie WGJ-8C vX + USB setup.exe. vX oznacza wersję instalowanego oprogramowania.

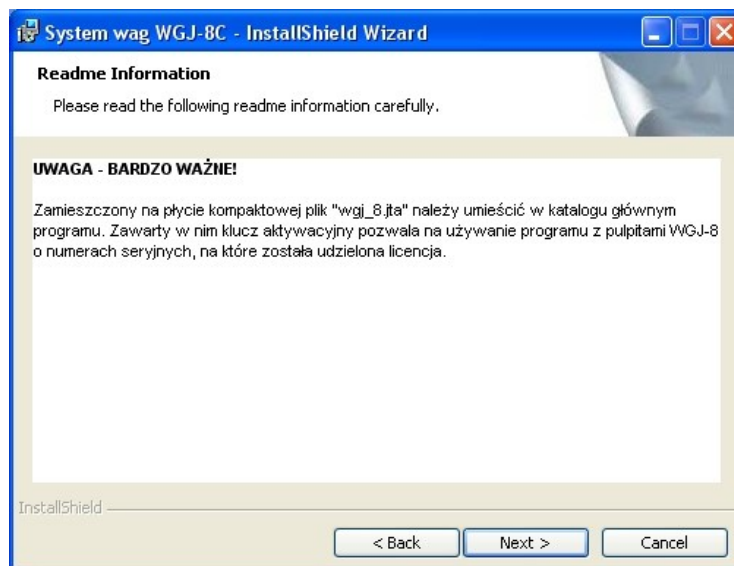
Po uruchomieniu pliku należy postępować jak przy instalacji. Po pokazaniu się okna początkowego instalatora:



należy wybrać opcję *Next >*. Krok powtarzać do wyświetlenia się okna licencji. Po zapoznaniu się z treścią licencji, należy wybrać opcję **I accept the terms in the license agreement** i kliknąć przycisk *Next >*.



Następnie instalator wyświetli istotną informację o umiejscowieniu pliku zawierającego klucz aktywacyjny.



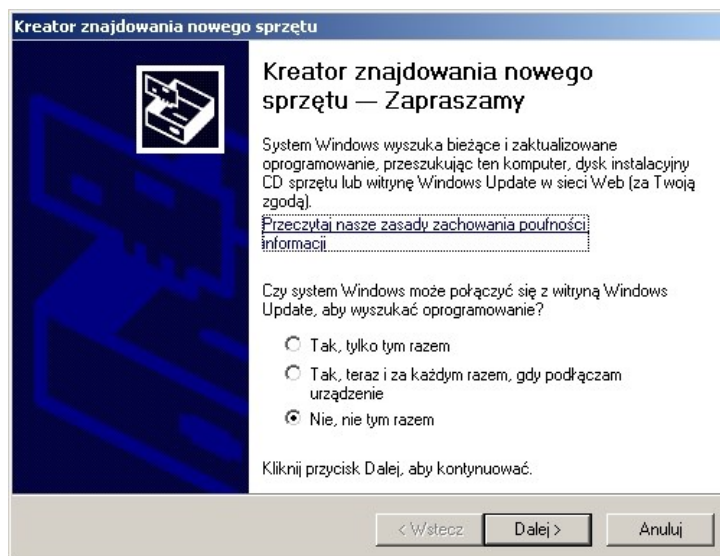
Po zapoznaniu się z treścią komunikatu należy wybrać przycisk *Next >*. Instalator wyświetli sugerowane miejsce zapisu folderu programu (C:\Jotafan\). Zaleca się pozostawienie tej lokalizacji. Ponownie należy wybrać przycisk *Next >*. Następne okno to okno informacji o producencie i programie, które potwierdza się przyciskiem *Install*. Po zainstalowaniu programu instalator wyświetli komunikat o zakończeniu procesu. Aby zakończyć, należy wybrać opcję *Finish*.

### 3. PIERWSZE POŁĄCZENIE KOMPUTERA PC Z REJESTRATOREM WGJ-8 POPRZEZ ŁĄCZE USB

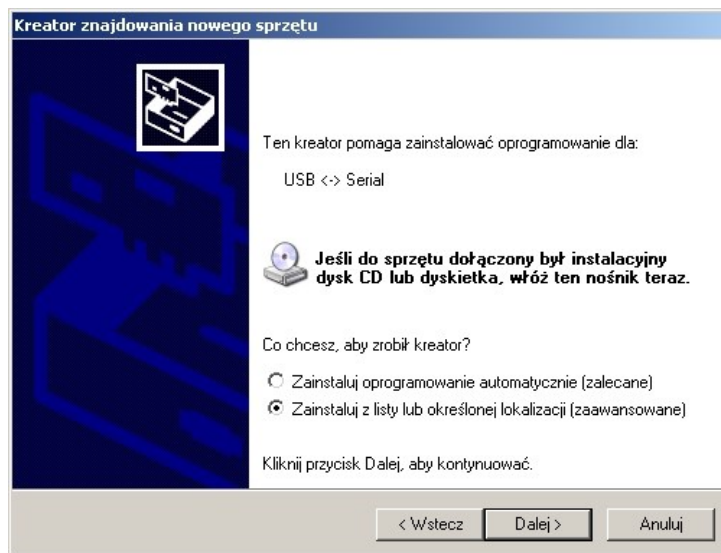
Przy pierwszym połączeniu komputera z rejestratorem WGJ-8 poprzez łącze USB (przewód USB A/B „drukarkowy” znajduje się w wyposażeniu systemu WGJ-8) system Windows zażąda zainstalowania sterowników portu komunikacyjnego: sprzętowego i programowego.

Aby zainstalować port należy postępować zgodnie z informacjami wyświetlanymi przez system. Poniżej podano przykładowe kroki instalacji dla systemu Windows XP.

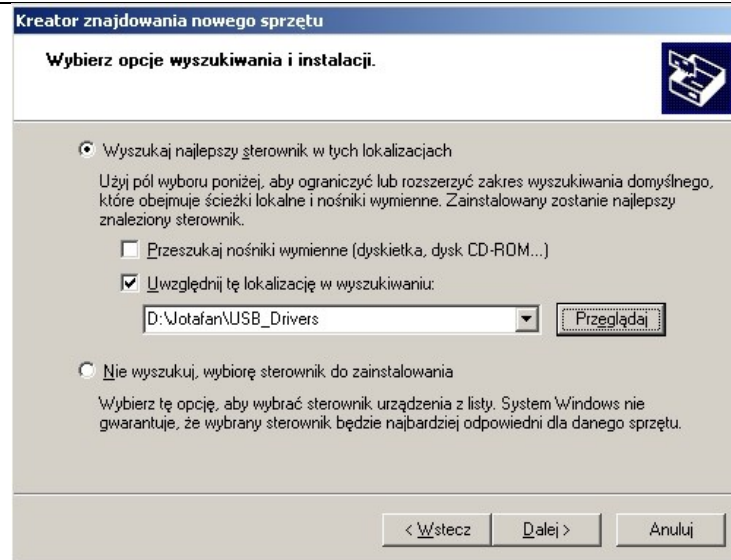
Okno: *Kreator znajdowania nowego sprzętu* – Zapraszamy wybrać opcję **Nie, nie tym razem** i nacisnąć *Dalej >*.



Okno: *Ten kreator pomaga...* wybrać **Zainstaluj z określonej lokalizacji** i nacisnąć *Dalej >*.

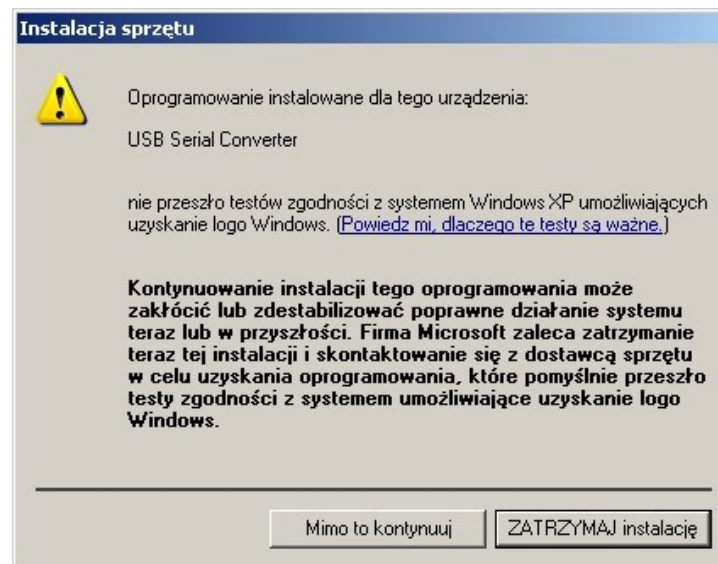


Okno: *Wybierz opcje wyszukiwania i instalacji* wybrać **Uwzględnij tę lokalizację w wyszukiwaniu:** i nacisnąć *Przełóżaj*, a następnie wskazać folder *USB\_Drivers*, który domyślnie został założony w folderze *Jotafan* podczas instalacji programu i zatwierdzić *OK*. Po wskazaniu folderu nacisnąć *Dalej >*.

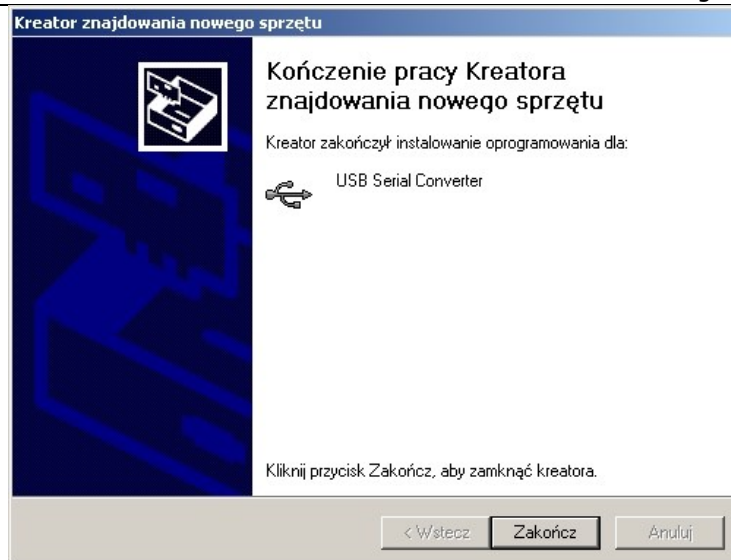


Kreator instaluje oprogramowanie wyświetlając komunikat *Czekaj, kreator instaluje oprogramowanie.*

Może pojawić się dodatkowe okno *Instalacja sprzętu* z ostrzeżeniem – wówczas nacisnąć *Mimo to kontynuuj.*





Okno: *Kończenie pracy Kreatora znajdowania nowego sprzętu* – wyświetli się komunikat *Kreator zakończył instalowanie oprogramowania dla: USB Serial Converter.* Nacisnąć *Zakończ* aby zakończyć pracę instalatora. **Sterownik sprzętu został zainstalowany i system zażąda zainstalowania sterownika programowego. Należy postąpić dokładnie tak samo, jak podczas instalowania sterownika sprzętowego.**



Po instalacji w systemie Windows pojawi się nowy port COM o określonym numerze. Numer ten trzeba sprawdzić w nastawie *Porty (COM i LPT)* widocznej w: Ustawienia > Panel sterowania > System > Sprzęt > Menedżer urządzeń, a następnie ustawić go w programie WGJ-8C (rozdział 4.1 *Ustawienia*)

#### 4. NAWIĄZANIE KOMUNIKACJI Z REJESTRATOREM WGJ-8

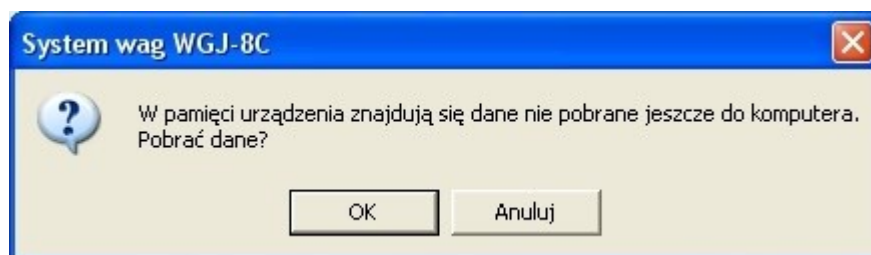
**Przed przystąpieniem do komunikacji komputera z systemem WGJ-8 należy skonfigurować połączenie. Opis konfiguracji znajduje się w Rozdziale 5.1 „Ustawienia”, okno „Sterowniki”.**

Po sprawdzeniu, czy komputer jest połączony kablem z rejestratorem WGJ-8 oraz zainstalowaniu sterowników USB (rozdział „Pierwsze połączenie Komputera PC z rejestratorem WGJ-8 poprzez łącze USB”) **kliknąć czerwoną ikonę rozłączonych wtyczek** , na belce głównej programu. Aktywne połączenie jest sygnalizowane zieloną ikoną połączonych wtyczek . Aby rozłączyć - kliknąć jeszcze raz na tą ikonę.

(Opis okna komunikacji w Rozdziale 5.5 „Komunikacja”)

Po połączeniu powinien zaktualizować się czas pokazywany w prawym górnym rogu okna oraz pokazywać waga bieżąca (o ile szalki są dołączone do rejestratora WGJ-8).

Jeżeli w menu „Ustawienia”, „Opcje” zaznaczono „Sprawdź dane przy połączeniu” po połączeniu z rejestratorem, program wyświetli komunikat:



Wciśnij „OK.”, aby pobrać dane, lub „Anuluj”, aby nie pobierać.

W razie wystąpienia błędów połączenia program wyświetla komunikat:





W takim przypadku należy sprawdzić, czy rejestrator (lub router w przypadku połączenia bezprzewodowego) jest włączone, prawidłowo podłączone i skonfigurowane. Jeśli tak, należy sprawdzić prędkość transmisji danych w rejestratorze (w menu „Ustawienia systemu”, poziom dostępu 2) i w programie (patrz *Ustawienia Sterownika*).  
 Uwaga! Przy połączeniu ze sterownikiem ze starszą wersją oprogramowania, niektóre opcje programu mogą być niedostępne.

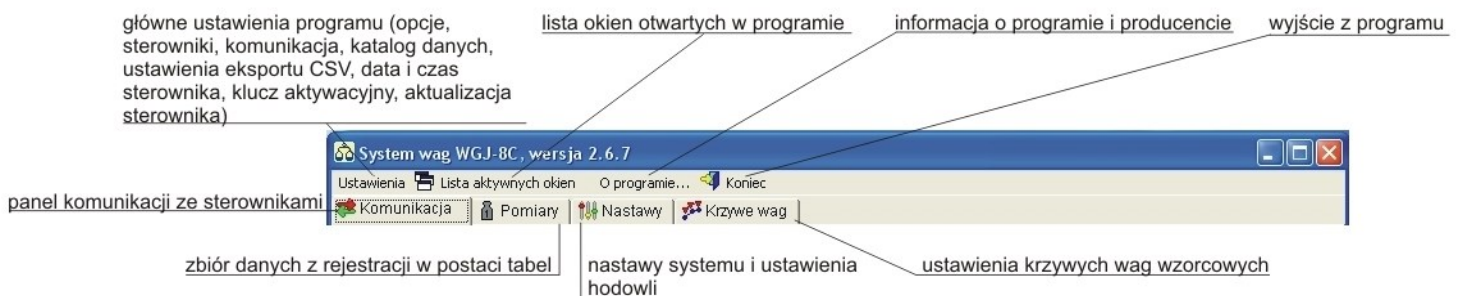
## 5. UKŁAD MENU PROGRAMU

Główne menu nawigacyjne programu obejmuje:

- ustawienia
- listę aktywnych okien
- programie
- koniec

oraz

- komunikację
- pomiary
- nastawy
- krzywe wag.



### 5.1 USTAWIENIA

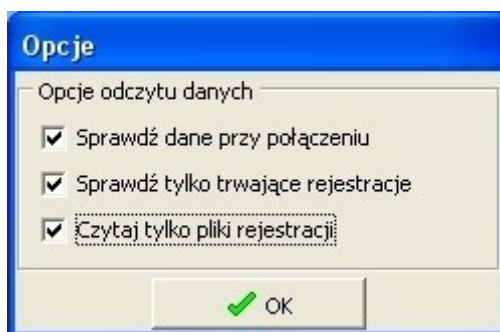




Menu ustawienia umożliwia dostęp do:

- opcji
- sterowników
- komunikacji
- katalogu danych
- ustawień eksportu csv
- daty i czasu sterownika
- klucza aktywacyjnego
- aktualizacji sterownika

## Opcje



Domyślne ustawienia programu mają na celu maksymalne skrócenie czasu pobierania danych z rejestratora WGJ-8. Oznacza to, że program po połączeniu z urządzeniem automatycznie pobierze tylko dane od ostatniego uruchomienia programu. Aby każdorazowo pobierać wszystkie dane zarejestrowane przez urządzenie, należy odznaczyć opcję: *Sprawdź tylko trwające rejestracje* oraz *Czytaj tylko pliki rejestracyjne*.

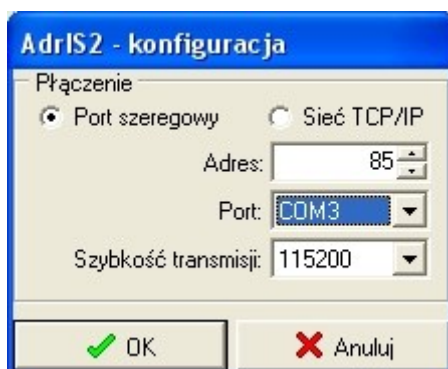
## Sterowniki

Nr ser.	Nazwa sterownika	Łącze	Adres	Adres IP / Domena	Port kom.	Port diag.	Szybkość [b/s]	Odświeżanie [ms]	Oczekiwanie [ms]	Po błędzie [ms]	L. retrans.
200	kurnik1	COM3	85		2101	2023	230 400	1000	1000	1000	4

W tym miejscu wyświetla się lista urządzeń podłączonych do programu komputerowego. W celu skonfigurowania urządzenia w kolumnie *Łącze* należy wybrać sposób połączenia z urządzeniem (np. COM1) oraz nazwać sterownik i uzupełnić kolumnę z numerem seryjnym. Pozostałe dane zostaną uzupełnione automatycznie.

Aby dodać kolejny sterownik należy w oknie *Sterowniki* kliknąć prawym przyciskiem myszy, wybrać opcję *Dodaj* i postępować, jak przy ustawianiu pierwszego rejestratora.

## Komunikacja

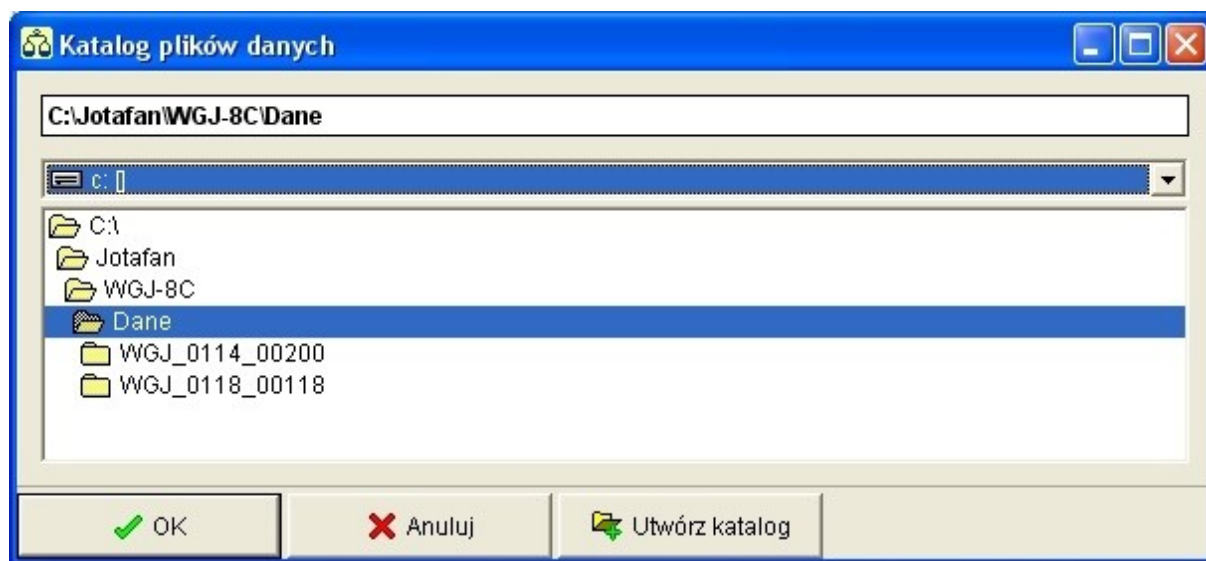


W oknie *Komunikacja* dokonuje się konfiguracji połączenia ze sterownikiem WGJ-8. Po pierwszym uruchomieniu programu, program zaproponuje domyślne dane połączenia, należy dokonać wyboru portu i zaakceptować.

**Uwaga!** Przed otwarciem okna konfiguracji należy sprawdzić podłączenie portów.

**Uwaga!** Ta opcja dostępna jest tylko dla nieaktywnego połączenia z rejestratorem WGJ-8.

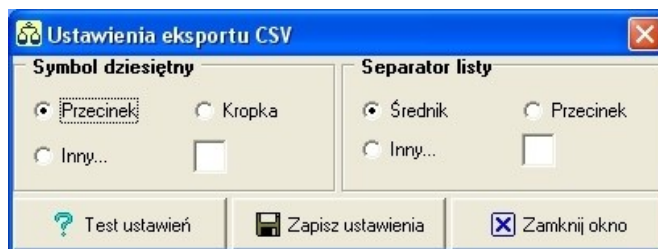
## Katalog danych



*Katalog danych* pozwala zarządzać folderami danych i miejscem domyślnego zapisu danych.

**Uwaga!** Zaleca się pozostawienie domyślnych folderów danych, utworzonych automatycznie przy instalacji programu.

## Ustawienia eksportu csv



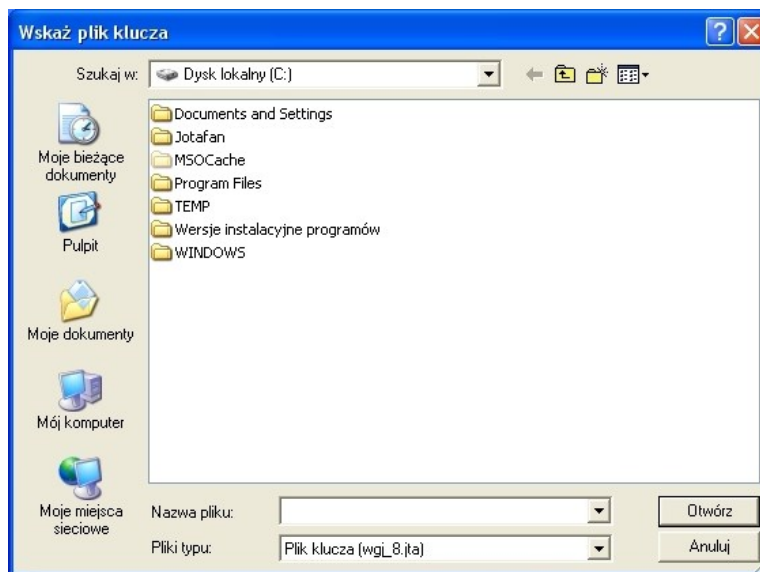
W menu *Ustawienia eksportu csv* ustalamy domyślny sposób formatowania plików przy eksporcie do formatu .csv.

## Data i czas sterownika



Menu *Data i czas sterownika* służy do ręcznego ustawienia daty i godziny rejestratora i programu komputerowego.

## Klucz aktywacyjny



Po wybraniu tego elementu menu pojawi się okno, w którym wskazujemy miejsce zainstalowania klucza aktywacyjnego.

**Uwaga!** Po instalacji według domyślnych ustawień programu ścieżka pliku wygląda następująco: C:\Jotafan\WGJ-8C\wgj\_8.jta

## Aktualizacja sterownika

Nie zaleca się korzystania z *Aktualizacji* bez uprzedniej konsultacji z producentem oprogramowania.

## 5.2 LISTA AKTYWNYCH OKIEN



To przycisk umożliwiający szybki podgląd wszystkich okien aktualnie otwartych w programie oraz szybkie przełączanie pomiędzy nimi.

## 5.3 O PROGRAMIE...

W tej części menu wyświetlane są informacje o producencie, wersji oprogramowania oraz kluczu aktywacji.

Po kliknięciu w ikonę klucza zostaną wyświetlone dane dotyczące licencji na oprogramowanie tj. okres, który obejmuje licencja oraz wykaz sterowników (z numerami seryjnymi), z którymi może współpracować. Oznacza to, że do programu można podłączyć kilka sterowników, ale będą one współpracować tylko przy pełnej zgodności licencji.

**Uwaga!** Przed skontaktowaniem się z producentem przygotuj informacje podane w menu *O programie*.

## 5.4 KONIEC

Ten element menu powoduje bezpieczne wyjście z programu.

## 5.5 KOMUNIKACJA

**Uwaga!** Jeśli na ekranie spoczynkowym okna komunikacji wyświetlane są pauzy, oznacza to, że sterownik jeszcze nie przeliczył danych lub okres chowu jest za krótki do przeprowadzenia obliczeń.

**Uwaga!** Zmiany wprowadzane w menu *Komunikacja* są zmianami tymczasowymi i służą głównie do działań serwisowych. Po ponownym uruchomieniu program wraca do ustawień ustalonych w menu *Sterowniki*.

### Połączenie

W przypadku braku połączenia z urządzeniem wyświetlana jest ikona czerwonych rozdzielonych wtyczek . Aby nawiązać połączenie z urządzeniem należy kliknąć tę ikonę i pobrać dane z urządzenia. Połączenie z rejestratorem jest sygnalizowane ikoną zielonych złączonych wtyczek .

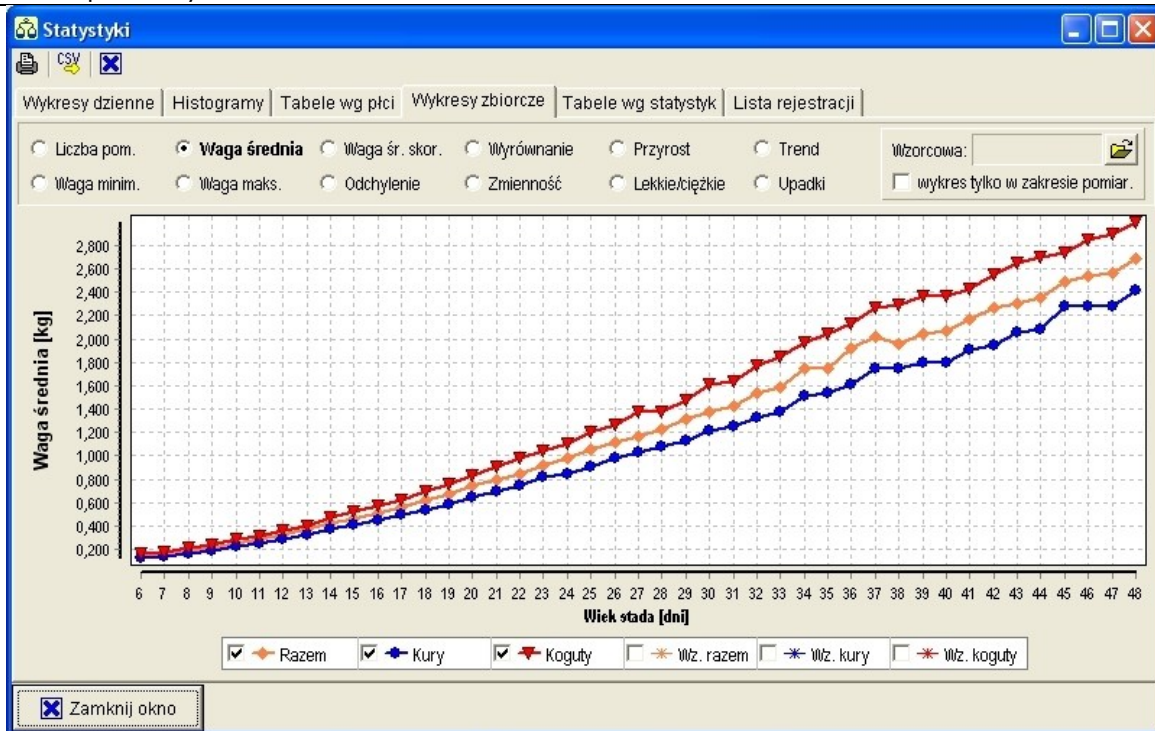
### Odczyt danych

Następna ikona powoduje ręczne sczytanie danych z rejestratora (komunikat o pobraniu danych pojawi się przy każdorazowym połączeniu z urządzeniem).

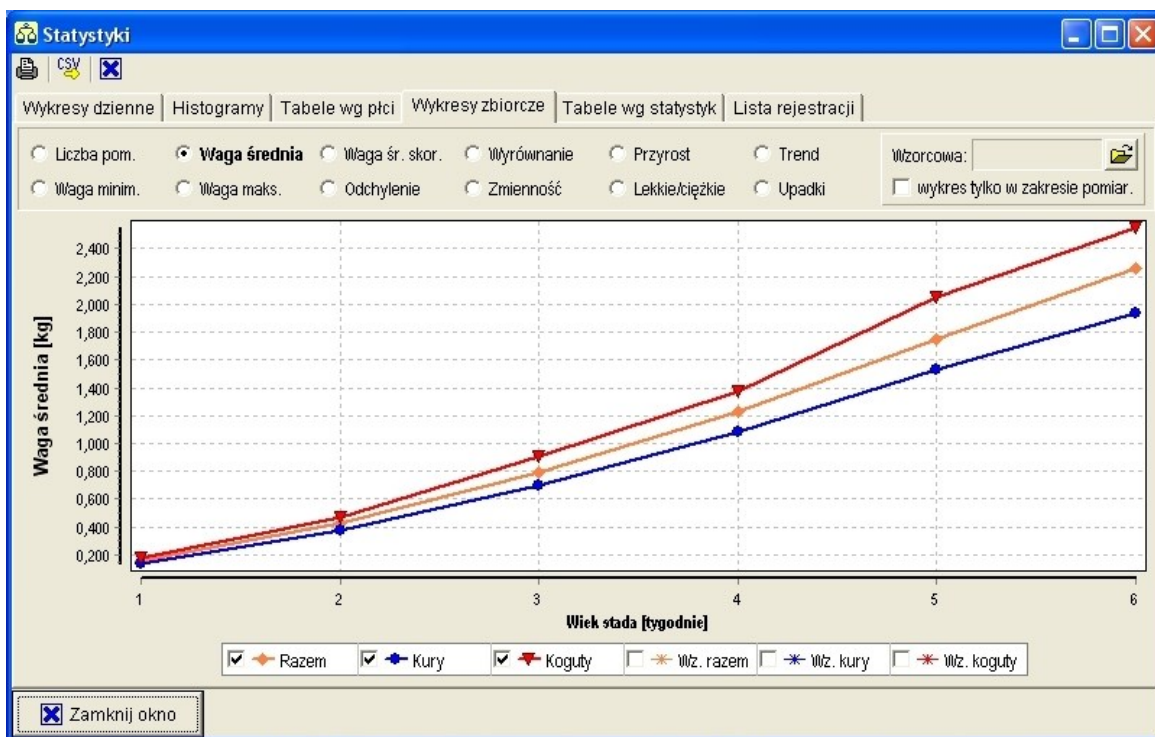
### Statystyki

Ikona *STAT PŁCI* pozwala na szybkie dojście do wyświetlania statystyk. Do tych statystyk brane są dane z odczytów zapisanych w Katalogu danych na komputerze.

**Uwaga!** Po wybraniu ikony *STAT PŁCI* program automatycznie pokazuje zakładkę wykresów zbiorczych i wagę średnią.

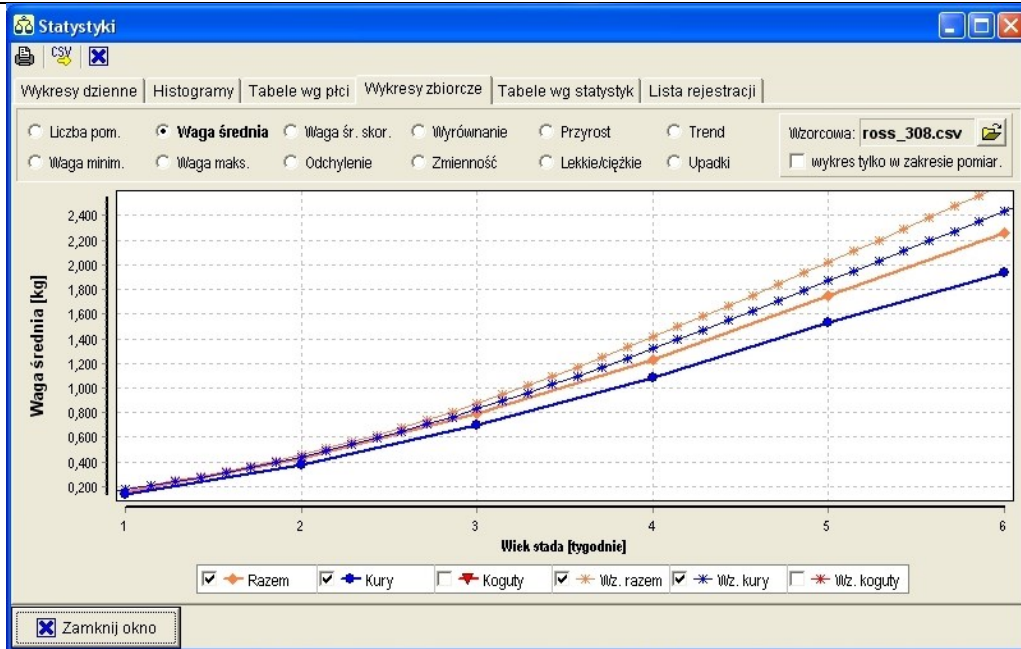


Po wybraniu odpowiedniej listy wyświetla się okno statystyk. Kliknięcie prawym przyciskiem myszy na osi poziomej umożliwia szybką zmianę osi „Wiek stada” z dni na tygodnie.



Dla każdego wykresu można określić krzywą wagi wzorcowej i porównać wyniki.





**Uwaga!** Porównanie statystyk z krzywymi wzorcowymi odbywa się tylko dla okresu chowu.

Aby **powiększyć wybrany fragment wykresu** należy:

- ustawić kursor myszy w lewym górnym rogu obszaru wybranego fragmentu,
- Wcisnąć lewy przycisk myszy i trzymając go wciśniętym przesunąć kursor do prawego dolnego rogu obszaru wybranego fragmentu
- Puścić lewy przycisk myszy – wybrany obszar zostanie powiększony do rozmiarów całego okna

Powyższe czynności można powtarzać.

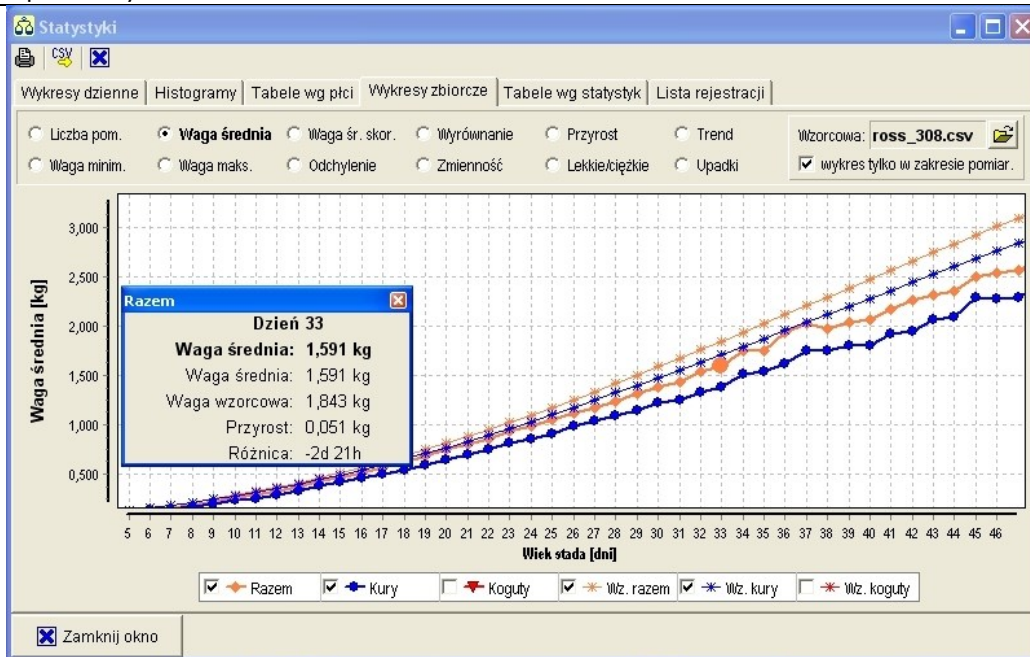
Aby **pomniejszyć wykres** zaznaczyć dowolny obszar postępując jak w przypadku powiększania wykresu, z tą różnicą, że należy zacząć w prawym dolnym rogu, a zakończyć w lewym górnym. Operacja ta spowoduje do powrót do wyświetlania całego wykresu.

Aby **przesuwać powiększony obszar** należy wcisnąć prawy przycisk myszy, przesunąć i puścić po wyświetleniu poszukiwanego fragmentu wykresu.

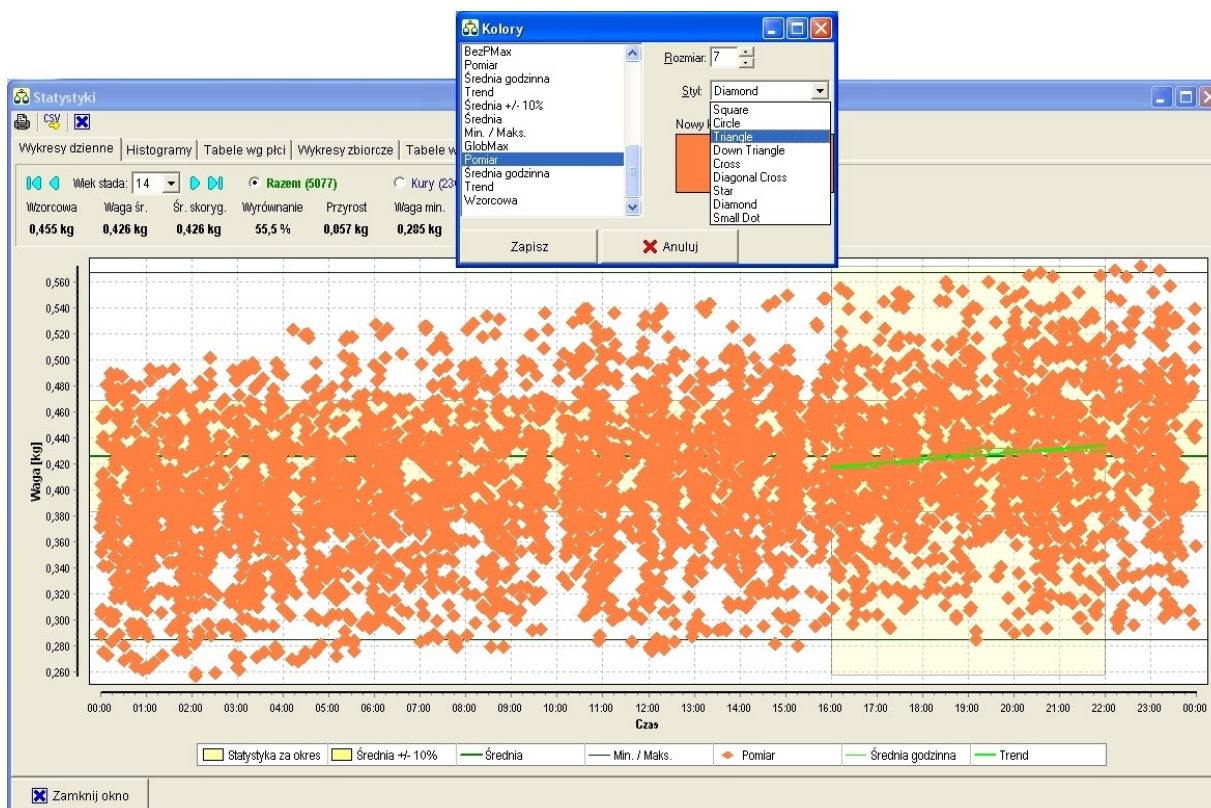
Aby **zobaczyć tabliczkę znamionową** wybranego punktu wykresu należy ustawić kursor myszy na tym punkcie i kliknąć lewym przyciskiem myszy. Spowoduje to wyświetlenie danych dla tego punktu, a on sam zostanie powiększony.

Aby zobaczyć tabliczkę znamionową dla innego punktu – wystarczy powtórzyć powyższe czynności dla niego.





Zakładka *Wykresy dzienne* pozwala na szczegółowe przyjrzenie się przyrostom masy stada w ciągu dnia. Możliwe jest także dokładne sformatowanie wykresu do własnych potrzeb. W tym celu należy podwójnie kliknąć lewym przyciskiem myszy w oknie wykresu.



Na pasku nad wykresem można dokonać wyboru dnia lub przewijać do konkretnego dnia. Poniżej jest dostępny opis możliwości w oparciu o kolorystykę generowaną automatycznie przez program.

Ciemnozielona linia – linia wagi średniej

Żółty poziomy pas wokół średniej  $\pm 10\%$  odchylenie od średniej.

Żółty obszar – zakres (przedział czasowy) pomiarów służący do obliczania statystyk.

Jasnozielone linie – trend.

**Uwaga!** Przedział czasowy pomiarów służący do obliczania statystyk przez program jest ustawiany niezależnie od przedziału czasowego określonego w rejestratorze WGJ-8.

W górnym lewym rogu okna statystyk dostępna jest ikona wydruku.

Zaznacz dane, które powinny zostać wydrukowane i naciśnij „Drukuj” lub „Anuluj”, aby opuścić to okno. Po wybraniu danych, pojawi się okno podglądu wydruku.

Wiek sędzi	Waga średnia	Średnia skoryg.	Waga przyrostu	Różnica (Różn.)	Różnica wielu	Wyrówna	Przyrost	Waga min.	Waga maks.	Odchył	Trend	Zmienno	Lekkie / ciężkie	L. pom.	Upadki
6	0,127 kg	0,127 kg	0,154 kg	-0,027 kg	-14 03h	65,0%	0,000 kg	0,088 kg	0,148 kg	0,012 kg	0,009 kg/m	9,40%	0,00	1236	0,00%
7	0,136 kg	0,136 kg	0,160 kg	-0,044 kg	-14 17h	61,5%	0,009 kg	0,107 kg	0,138 kg	0,013 kg	0,016 kg/m	9,86%	0,00	3546	0,00%
8	0,164 kg	0,164 kg	0,209 kg	-0,045 kg	-14 14h	66,9%	0,023 kg	0,128 kg	0,150 kg	0,015 kg	0,017 kg/m	9,37%	0,00	3894	0,00%
9	0,187 kg	0,187 kg	0,241 kg	-0,054 kg	-14 18h	65,5%	0,023 kg	0,145 kg	0,216 kg	0,017 kg	0,029 kg/m	9,53%	0,00	3965	0,00%
10	0,226 kg	0,226 kg	0,275 kg	-0,049 kg	-14 11h	66,8%	0,039 kg	0,173 kg	0,238 kg	0,021 kg	0,029 kg/m	9,42%	0,00	3766	0,00%
11	0,249 kg	0,249 kg	0,312 kg	-0,063 kg	-14 19h	63,7%	0,023 kg	0,192 kg	0,255 kg	0,024 kg	0,041 kg/m	9,75%	0,00	3091	0,00%
12	0,282 kg	0,282 kg	0,352 kg	-0,070 kg	-14 19h	60,0%	0,033 kg	0,217 kg	0,325 kg	0,029 kg	0,047 kg/m	10,24%	0,00	2695	0,00%
13	0,324 kg	0,324 kg	0,384 kg	-0,070 kg	-14 19h	70,6%	0,042 kg	0,250 kg	0,357 kg	0,033 kg	0,034 kg/m	9,91%	0,00	2359	0,00%
14	0,377 kg	0,377 kg	0,459 kg	-0,082 kg	-14 09h	74,5%	0,053 kg	0,285 kg	0,424 kg	0,033 kg	0,017 kg/m	9,76%	0,00	2365	0,00%
15	0,410 kg	0,410 kg	0,487 kg	-0,077 kg	-14 17h	65,6%	0,033 kg	0,303 kg	0,472 kg	0,039 kg	0,036 kg/m	9,34%	0,00	2346	0,00%
16	0,450 kg	0,450 kg	0,538 kg	-0,088 kg	-14 19h	67,8%	0,040 kg	0,346 kg	0,512 kg	0,043 kg	0,061 kg/m	9,50%	0,00	1913	0,00%
17	0,492 kg	0,492 kg	0,591 kg	-0,099 kg	-14 21h	67,1%	0,042 kg	0,367 kg	0,598 kg	0,049 kg	0,119 kg/m	9,73%	0,00	1527	0,00%
18	0,539 kg	0,539 kg	0,647 kg	-0,108 kg	-14 23h	66,7%	0,047 kg	0,424 kg	0,623 kg	0,051 kg	-0,003	9,40%	0,00	1346	0,00%
19	0,599 kg	0,599 kg	0,705 kg	-0,106 kg	-14 00h	55,6%	0,050 kg	0,460 kg	0,694 kg	0,055 kg	0,023 kg/m	11,11%	0,00	1434	0,00%
20	0,649 kg	0,649 kg	0,765 kg	-0,112 kg	-14 01h	52,6%	0,054 kg	0,494 kg	0,744 kg	0,069 kg	0,081 kg/m	10,63%	0,00	1219	0,00%
21	0,695 kg	0,695 kg	0,828 kg	-0,133 kg	-14 04h	55,1%	0,052 kg	0,538 kg	0,811 kg	0,072 kg	0,106 kg/m	10,43%	0,00	1343	0,00%
22	0,746 kg	0,746 kg	0,882 kg	-0,147 kg	-14 07h	53,3%	0,050 kg	0,599 kg	0,891 kg	0,079 kg	0,000 kg/m	10,64%	0,00	1311	0,00%
23	0,816 kg	0,816 kg	0,959 kg	-0,143 kg	-14 04h	67,5%	0,071 kg	0,610 kg	0,927 kg	0,078 kg	-0,041	9,55%	0,00	1264	0,00%
24	0,846 kg	0,846 kg	1,028 kg	-0,182 kg	-14 17h	60,5%	0,030 kg	0,638 kg	0,996 kg	0,085 kg	0,172 kg/m	10,10%	0,00	1046	0,00%
25	0,901 kg	0,901 kg	1,088 kg	-0,187 kg	-14 20h	63,3%	0,055 kg	0,695 kg	1,042 kg	0,091 kg	-0,066	10,09%	0,00	1041	0,00%
26	0,986 kg	0,986 kg	1,170 kg	-0,184 kg	-14 14h	66,1%	0,085 kg	0,741 kg	1,134 kg	0,097 kg	0,014 kg/m	9,88%	0,00	954	0,00%
27	1,095 kg	1,095 kg	1,243 kg	-0,208 kg	-14 21h	57,6%	0,049 kg	0,799 kg	1,208 kg	0,113 kg	-0,102	10,91%	0,00	909	0,00%

Jeśli zbiór danych nie odpowiada potrzebom, można dokonać zmian tymczasowych w sposobie wyświetlania tabel i wykresów, np. poprzez ukrywanie kolumn, modyfikację zakresów lub formatowanie tabel.

Program komputerowy WGJ-8C

Statystyki

Wykresy dzienne | Histogramy | Tabele wg pici | Wykresy zbiorcze | Tabele wg statystyk | Lista rejestracji

Razem  Kury  Koguty  Bez okr. pici

Wiek	Waga śr.	Śr. skoryg.	Wzorcowa	Różnica (śr.0-wz.)	Różnica wieku	Wyrównanie	Przyrost	Waga min.	Waga maks.	O.	Ukryj kolumnę	mienność	Lekkie/ciężkie	L. pom.	Upadki
6	0,138 kg	0,140 kg	0,155 kg	-0,017 kg	-0d 16h	46,9 %	0,000 kg	0,098 kg	0,193 kg		<input type="checkbox"/>	14,14 %	1,84	1936	
7	0,156 kg	0,156 kg	0,182 kg	-0,026 kg	-0d 23h	44,2 %	0,018 kg	0,107 kg	0,205 kg		<input type="checkbox"/>	15,00 %	0,95	6676	
8	0,185 kg	0,186 kg	0,212 kg	-0,027 kg	-0d 21h	46,6 %	0,029 kg	0,128 kg	0,249 kg		<input type="checkbox"/>	14,64 %	1,14	7793	
9	0,214 kg	0,214 kg	0,246 kg	-0,032 kg	-0d 22h	44,6 %	0,029 kg	0,145 kg	0,283 kg		<input type="checkbox"/>	14,70 %	0,94	8040	
10	0,254 kg	0,255 kg	0,281 kg	-0,027 kg	-0d 18h	50,4 %	0,040 kg	0,173 kg	0,338 kg		<input type="checkbox"/>	13,92 %	1,02	7578	
11	0,283 kg	0,283 kg	0,320 kg	-0,037 kg	-0d 22h	47,6 %	0,029 kg	0,192 kg	0,378 kg		<input type="checkbox"/>	14,83 %	1,02	6209	
12	0,324 kg	0,324 kg	0,362 kg	-0,038 kg	-0d 21h	46,4 %	0,041 kg	0,217 kg	0,425 kg		<input type="checkbox"/>	14,83 %	0,87	5730	
13	0,369 kg	0,369 kg	0,407 kg	-0,038 kg	-0d 20h	52,7 %	0,045 kg	0,250 kg	0,489 kg		<input type="checkbox"/>	13,31 %	0,78	5032	
14	0,426 kg	0,426 kg	0,455 kg	-0,029 kg	-0d 14h	55,5 %	0,057 kg	0,285 kg	0,567 kg		<input type="checkbox"/>	13,37 %	0,87	5077	
15	0,461 kg	0,465 kg	0,506 kg	-0,045 kg	-0d 21h	47,9 %	0,035 kg	0,320 kg	0,634 kg		<input type="checkbox"/>	14,66 %	1,17	4500	
16	0,514 kg	0,514 kg	0,561 kg	-0,047 kg	-0d 20h	51,9 %	0,053 kg	0,346 kg	0,686 kg		<input type="checkbox"/>	13,99 %	0,82	4000	
17	0,566 kg	0,566 kg	0,618 kg	-0,052 kg	-0d 21h	50,6 %	0,052 kg	0,367 kg	0,765 kg		<input type="checkbox"/>	14,34 %	0,76	3107	
18	0,617 kg	0,617 kg	0,678 kg	-0,061 kg	-1d 00h	43,7 %	0,051 kg	0,424 kg	0,846 kg		<input type="checkbox"/>	15,25 %	1,00	2830	
19	0,675 kg	0,675 kg	0,741 kg	-0,066 kg	-1d 01h	48,1 %	0,058 kg	0,450 kg	0,915 kg		<input type="checkbox"/>	15,46 %	0,94	2887	
20	0,742 kg	0,742 kg	0,806 kg	-0,064 kg	-0d 23h	44,2 %	0,067 kg	0,494 kg	1,013 kg		<input type="checkbox"/>	15,87 %	0,96	2498	
21	0,795 kg	0,803 kg	0,874 kg	-0,079 kg	-1d 04h	39,3 %	0,053 kg	0,538 kg	1,092 kg		<input type="checkbox"/>	16,30 %	1,17	2560	

Zamknij okno

Statystyki

Wykresy dzienne | Histogramy | Tabele wg pici | Wykresy zbiorcze | Tabele wg statystyk | Lista rejestracji

Liczba pom.  Waga średnia  Waga śr. skor.  Wyrównanie  Przyrost  Trend  
 Waga minim.  Waga maks.  Odchylenie  Zmienność  Lekkie/ciężkie  Upadki


Wzorcowa: ross\_308.csv

Razem  Kury  Koguty

Wiek	Razem	Kury	Koguty	W. Koguty
6	0,140 kg	0,127 kg	0,160 kg	0,156 kg
7	0,156 kg	0,136 kg	0,175 kg	0,184 kg
8	0,186 kg	0,164 kg	0,209 kg	0,215 kg
9	0,214 kg	0,187 kg	0,240 kg	0,250 kg
10	0,255 kg	0,226 kg	0,283 kg	0,287 kg
11	0,283 kg	0,249 kg	0,317 kg	0,328 kg
12	0,324 kg	0,282 kg	0,360 kg	0,372 kg
13	0,369 kg	0,324 kg	0,404 kg	0,420 kg
14	0,426 kg	0,377 kg	0,469 kg	0,471 kg
15	0,465 kg	0,410 kg	0,521 kg	0,525 kg
16	0,514 kg	0,450 kg	0,567 kg	0,583 kg
17	0,566 kg	0,492 kg	0,622 kg	0,644 kg
18	0,617 kg	0,539 kg	0,695 kg	0,708 kg
19	0,675 kg	0,589 kg	0,757 kg	0,776 kg
20	0,742 kg	0,643 kg	0,836 kg	0,846 kg
21	0,803 kg	0,695 kg	0,911 kg	0,920 kg
22	0,863 kg	0,745 kg	0,982 kg	0,996 kg
23	0,931 kg	0,816 kg	1,046 kg	1,075 kg
24	0,979 kg	0,846 kg	1,102 kg	1,157 kg
25	1,051 kg	0,901 kg	1,200 kg	1,241 kg
26	1,123 kg	0,986 kg	1,259 kg	1,327 kg
27	1,190 kg	1,035 kg	1,370 kg	1,415 kg
28	1,229 kg	1,083 kg	1,375 kg	1,505 kg
29	1,316 kg	1,134 kg	1,474 kg	1,597 kg
30	1,403 kg	1,214 kg	1,614 kg	1,690 kg

Zamknij okno

## Podgląd


Następna ikona to ikona szybkiego podglądu wszystkich stad . Po jej kliknięciu pojawią się skalowalne okna, które dla wygody użytkownika programu można odpowiednio wyrównać:

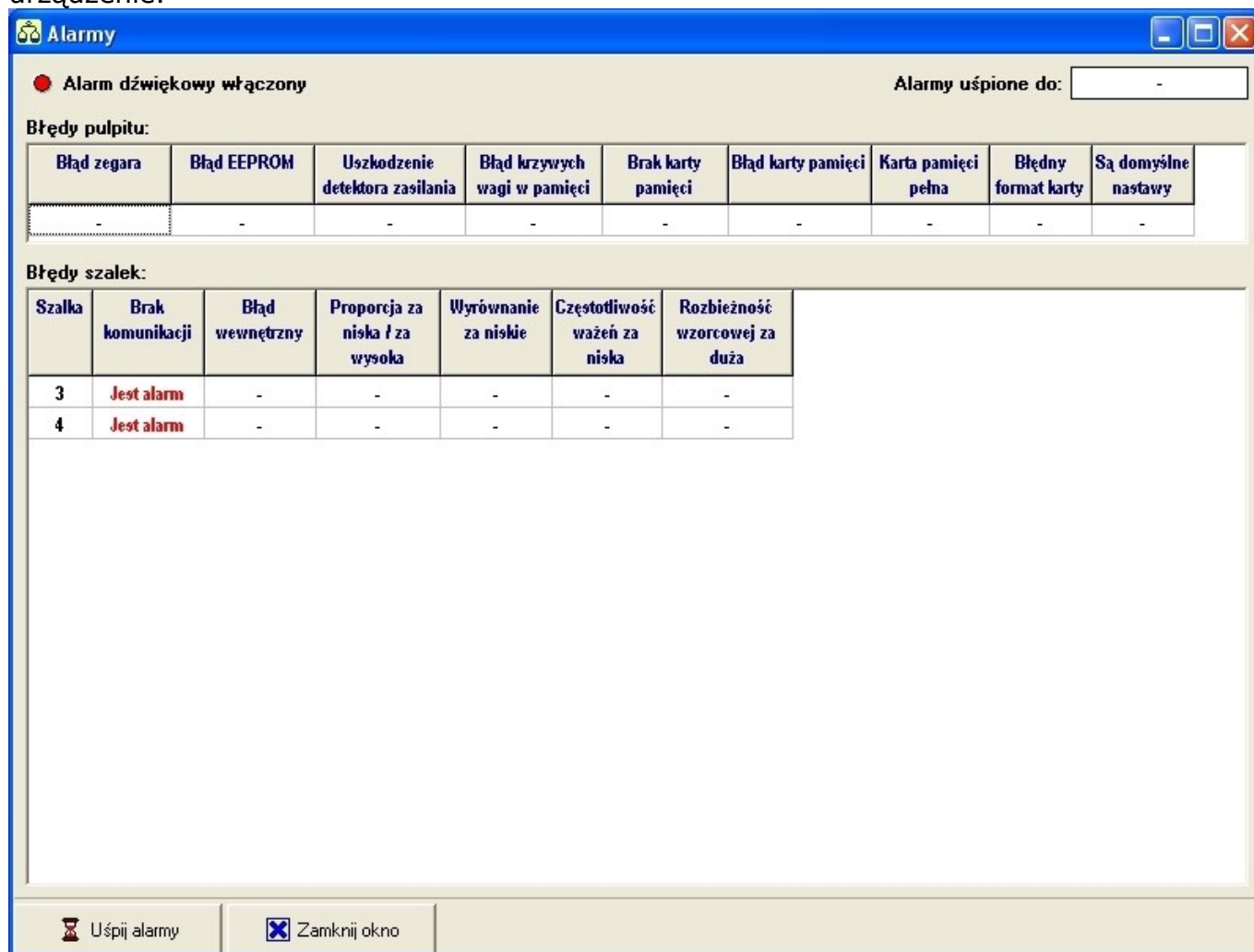
- wyrównanie w linii i szerokości powoduje wyskalowanie okien do jednakowej wielkości i równoległe połączenie ich pionowym bokiem,
- wyrównanie bez szerokości pozwala na wyrównanie okien w linii z zachowaniem ustalonej wcześniej szerokości.

Podgląd			
Stado			
● STAD0001		Wiek: 11 dni (1 tyg. 4 dni)	
Rejestracja			
	kury	koguty	razem
Różnica wieku:	-9h	+19h	+18h
Wzorc. krzywa [kg]:	0,275	0,287	0,281
Statystyka			
dzisiaj	kury	koguty	razem
Średnia [kg]:	0,263	0,320	0,310
Przyrost [kg/1d]:	—	—	—
Śr. progn. [kg]:	—	—	—
Liczebność			
Obsada:	15000 szt.	4,7 kg/m <sup>2</sup>	
Upadki:	0 szt.	0,00 %	
Szalki			
	szalka 1	szalka 2	
Waga bieżąca [kg]:	-2,371	16,370	
Średnia [kg]:	0,309	0,312	
Śr. bieżąca [kg]:	0,309	0,312	
Ost. ważenie [kg]:	0,306	0,301	
Licznik dobowy:	168	151	
Licznik kasowalny:	204	190	
Częst. [szt/h]:	>250	>250	
Lekkie/ciężkie:	1,0 / >4,0	1,0 / >4,0	
Wyrównanie [%]:	64,4	69,6	



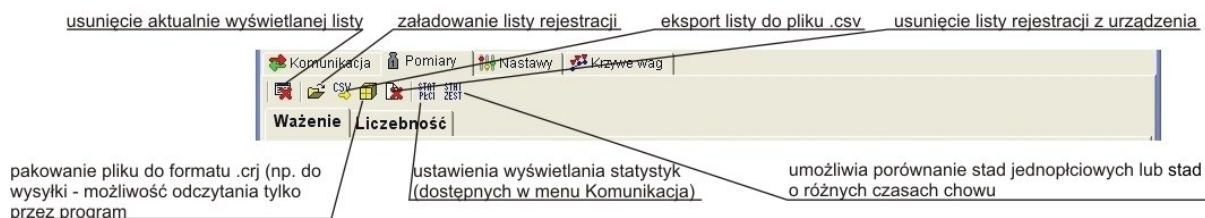
## Alarmy

W menu Komunikacja dostępna jest również ikona alarmów . Po jej wybraniu wyświetli się okno, w którym pokażą się wszystkie alarmy zgłoszone przez urządzenie.



Alarmu nie można wyłączyć (aby alarm ustąpił, należy rozwiązać zakomunikowany problem), można go jednak „uśpić”. Czas uśpienia alarmu jest ustawiany w rejestratorze WGJ-8 i domyślnie wynosi 15 minut. Zegar wskazujący czas uśpienia znajduje się w prawym górnym rogu okna alarmów.

## 5.6 POMIARY



Menu *Pomiary* ma dwie zakładki. Zakładka *Ważenie* jest zbiorem danych zebranych z rejestratora w formie tabeli.

Zakładka *Liczebność* umożliwia ręczne wprowadzanie korekt ilościowych w stadzie lub wprowadzenie danych, jeśli nie są pobrane ze sterownika.

Wiek	Obsada	Upadki
6	15000	10
7	14990	
8	14990	9
9	14981	
10	14981	
11	14981	
12	14981	
13	14981	
14	14981	
15	14981	
16	14981	
17	14981	45
18	14936	
19	14936	
20	14936	
21	14936	

At the bottom of the window, there is a status bar with the text 'Pokaż statystyki wczytanych danych według płci', the date '2011-09-15', the day 'Czwartek', and the time '10:08'.

**Uwaga!** Dane wpisane ręcznie w zakładce Liczebność mają priorytet nad wartościami szczytanymi ze sterownika.

Ikona *STAT PŁCI* służy tworzeniu szczegółów wyświetlania statystyk dostępnych do podglądu w menu *Komunikacja*.

Oblicz statystyki

Wszystkie dni  Dla wieku stada między  a  Statystyka od godz.:  :  do:  :  Wyrównanie:  %

Obliczać histogramy:

Statystyki upadków:  Obsada początkowa:

Od (dzień): 2011-04-28 16:37 (6)	Do (dzień): 2011-06-10 11:51 (49)	Stado: K3_001 (szalka 2)	Ile pomiarów: 54082	Uwzględnić: <input checked="" type="checkbox"/>
Od (dzień): 2011-04-28 16:28 (6)	Do (dzień): 2011-06-10 11:49 (49)	Stado: K3_001 (szalka 1)	Ile pomiarów: 57740	Uwzględnić: <input checked="" type="checkbox"/>

Oblicz statystyki  Anuluj  Zaznacz wszystkie  Odznacz wszystkie

Ikona *STAT ZEST* pozwala na stworzenie wykresów porównujących różne stada (np. stada jedнопłciowe, ale o różnym okresie chowu) lub porównanie ważeń dla różnych szalek (jest to przydatne np. celem sprawdzenia wpływu oświetlenia na przyrost masy). Aby uzyskać pełen obraz danych porównywanych zaleca się wybór różnych zestawów (w przeciwnym razie dane z zestawów zostaną zsumowane).

**System wag WGJ-8C, wersja 2.6.7**

Ustawienia | Lista aktywnych okien | O programie... | Koniec

Komunikacja | Pomiar | Nastawy | Krzywe wag

Ważenie | Liczebność

L.p.	Stado	Szalka	Data	Czas	Wiek	Typ wzorc.	Typ stada	Płeć	Waga	Wzorcowa
0	K3__001	1	2011-04-28	16:28:39	6	Krzywa	Mieszane	Kogut	0,154 kg	0,146 kg
1	K3__001	1	2011-04-28	16:29:04	6	Krzywa	Mieszane	Kura	0,105 kg	0,146 kg

**Oblicz statystyki**

Wszystkie dni | Dla wieku stada między: 6 a 49 | Statystyka od godz.: 16:00 do: 22:00 | Wyrównanie: 30%

Obliczać histogramy: automatycznie

Od (dzień): 2011-04-28 11:37 (6)	Do (dzień): 2011-06-09 17:49 (48)	Stado: K2__001 (szalka 4)	Ile pomiarów: 52520	Zestaw: 4
Od (dzień): 2011-04-28 11:50 (6)	Do (dzień): 2011-06-09 17:34 (48)	Stado: K2__001 (szalka 3)	Ile pomiarów: 52644	Zestaw: 3
Od (dzień): 2011-04-28 16:37 (6)	Do (dzień): 2011-06-10 11:51 (49)	Stado: K3__001 (szalka 2)	Ile pomiarów: 54082	Zestaw: 2
Od (dzień): 2011-04-28 16:28 (6)	Do (dzień): 2011-06-10 11:49 (49)	Stado: K3__001 (szalka 1)	Ile pomiarów: 57740	Zestaw: 1

Oblicz statystyki | Anuluj | Numeruj wg rejestracji | Numeruj wg stad | Numeruj wg szalek

## 5.7 NASTAWY

Menu *Nastawy* pozwala na zdalne ustawienie sterownika poprzez program. Wykorzystuje dokładnie te same funkcje, które dostępne są z poziomu urządzenia.

**Uwaga!** Aby sprawdzić nastawy urządzenia, konieczne jest wcześniejsze połączenie z regulatorem.

**System wag WGJ-8C, wersja 2.6.7**

Ustawienia | Lista aktywnych okien | O programie... | Koniec

Komunikacja | Pomiar | Nastawy | Krzywe wag

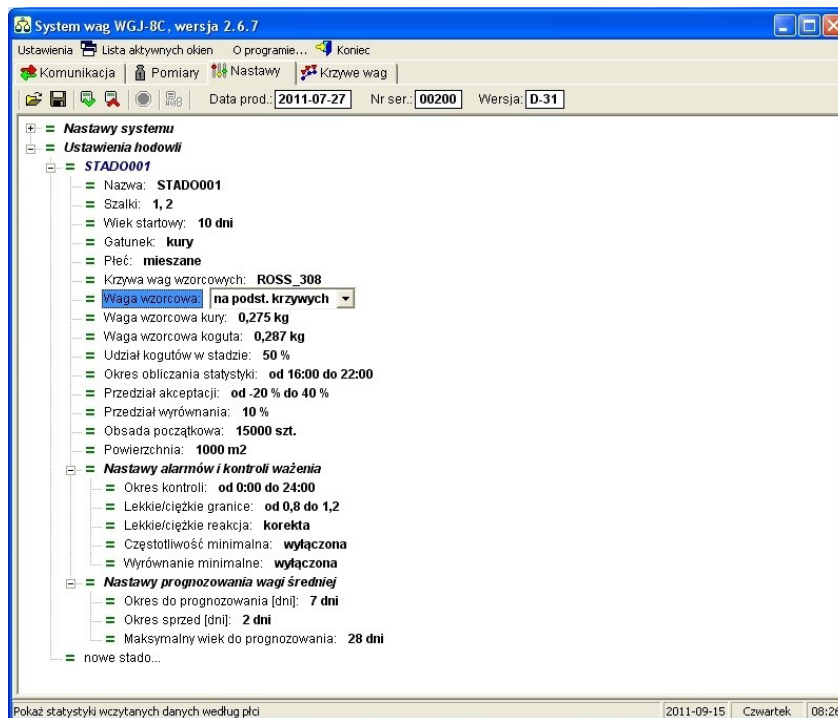
Data prod.: | Nr ser.: | Wersja: |

- Nastawy systemu
  - Ustawienia hodowli
    - STAD0001
      - Nazwa: STAD0001
      - Szalki: 1, 2
      - Wiek startowy: 10 dni
      - Gatunek: kury
      - Płeć: mieszane
      - Krzywa wag wzorcowych: ROSS\_308
      - Waga wzorcowa: na podst. krzywych
      - Waga wzorcowa kury: 0,275 kg
      - Waga wzorcowa koguta: 0,287 kg
      - Udział kogutów w stadzie: 50%
      - Okres obliczania statystyki: od 16:00 do 22:00
      - Przedział akceptacji: od -20% do 40%
      - Przedział wyrównania: 10%
      - Obsada początkowa: 15000 szt.
      - Powierzchnia: 1000 m2
      - Nastawy alarmów i kontroli ważenia
      - Nastawy prognozowania wagi średniej
      - nowe stado...

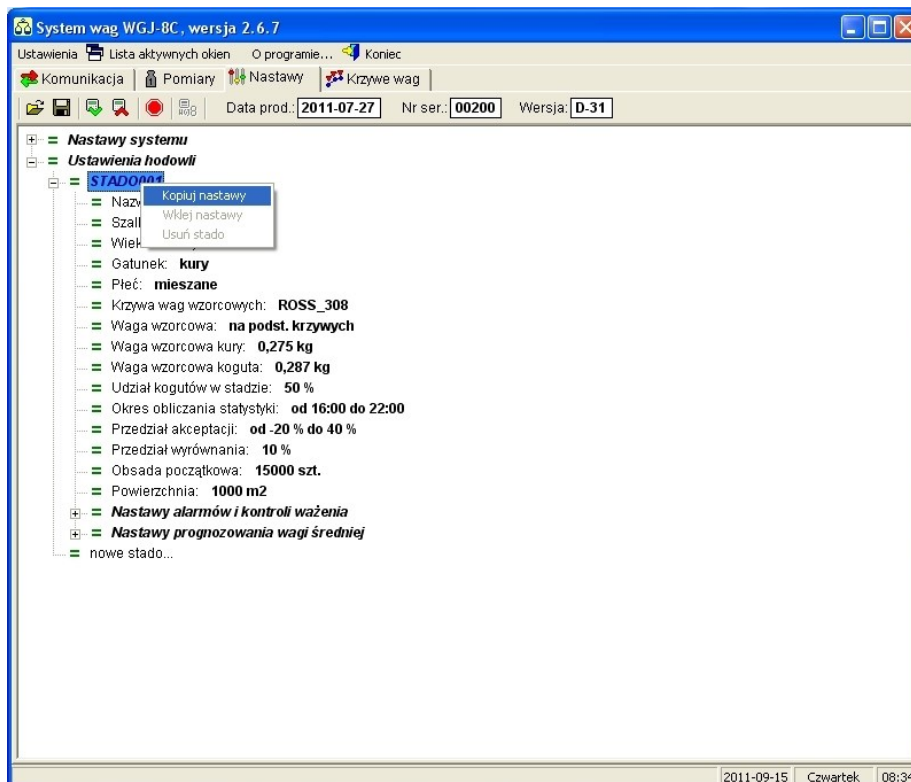
Pokaż statystyki wczytanych danych według płci | 2011-09-15 | Czwartek | 08:31



Po połączeniu z regulatorem program sprawdza zgodność nastaw w programie i w regulatorze. Pełna zgodność wyświetlana jest jako zielony znak równości.

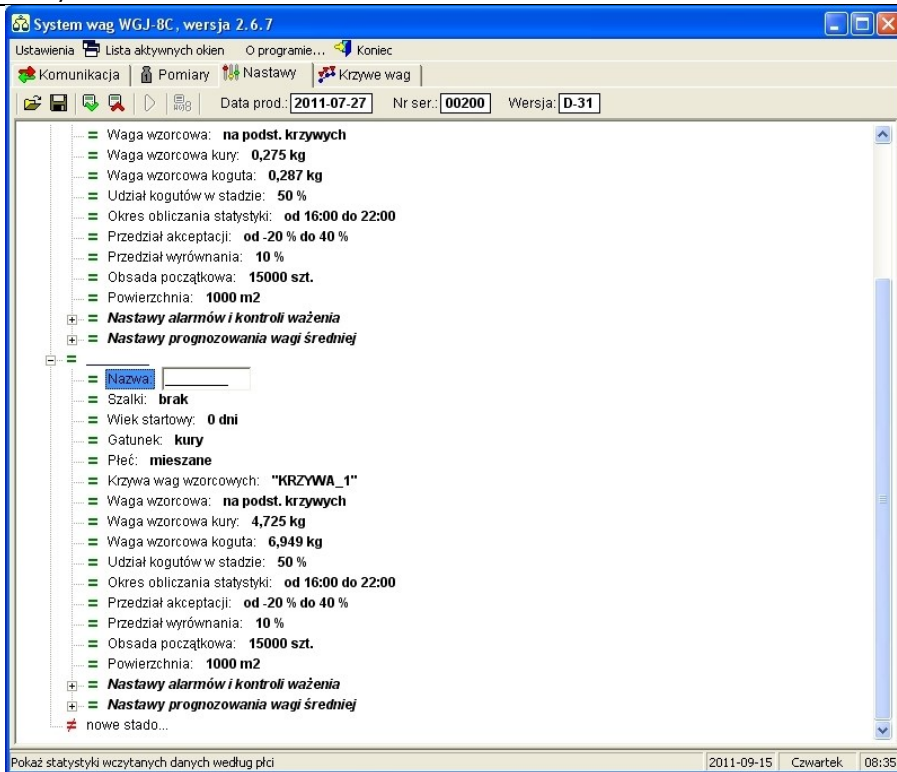


W menu *Nastawy* można stworzyć nowe stado i dublować ich nastawy. Aby skopiować nastawy, należy wybrać stado źródłowe, kliknąć w nie prawym przyciskiem myszy i wybrać opcję *Kopij nastawy*.

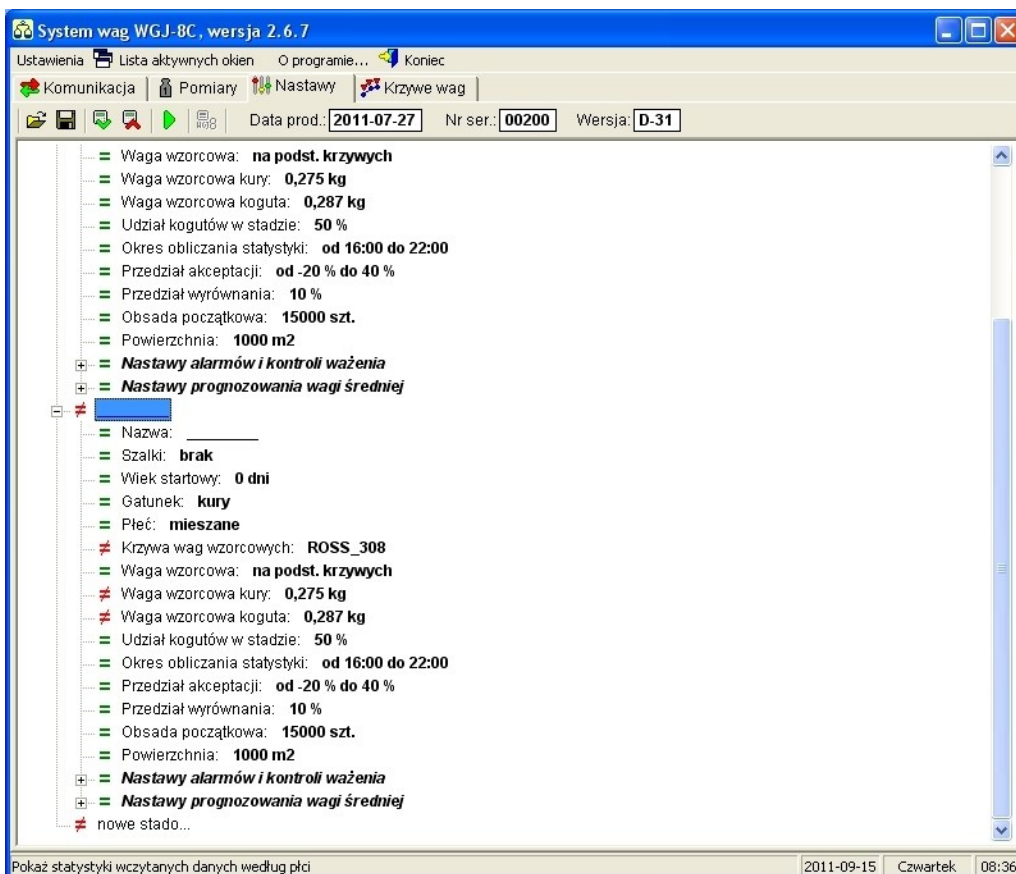


Następnie należy wybrać nowe stado, kliknąć w nie prawym przyciskiem myszy i wybrać opcję *Wklej nastawy*.

Należy pamiętać, aby ręcznie nadać nazwę dla każdego nowego stada. Aby to zrobić, należy kliknąć w miejscu nazwy i w wyświetlonym oknie wpisać nazwę.

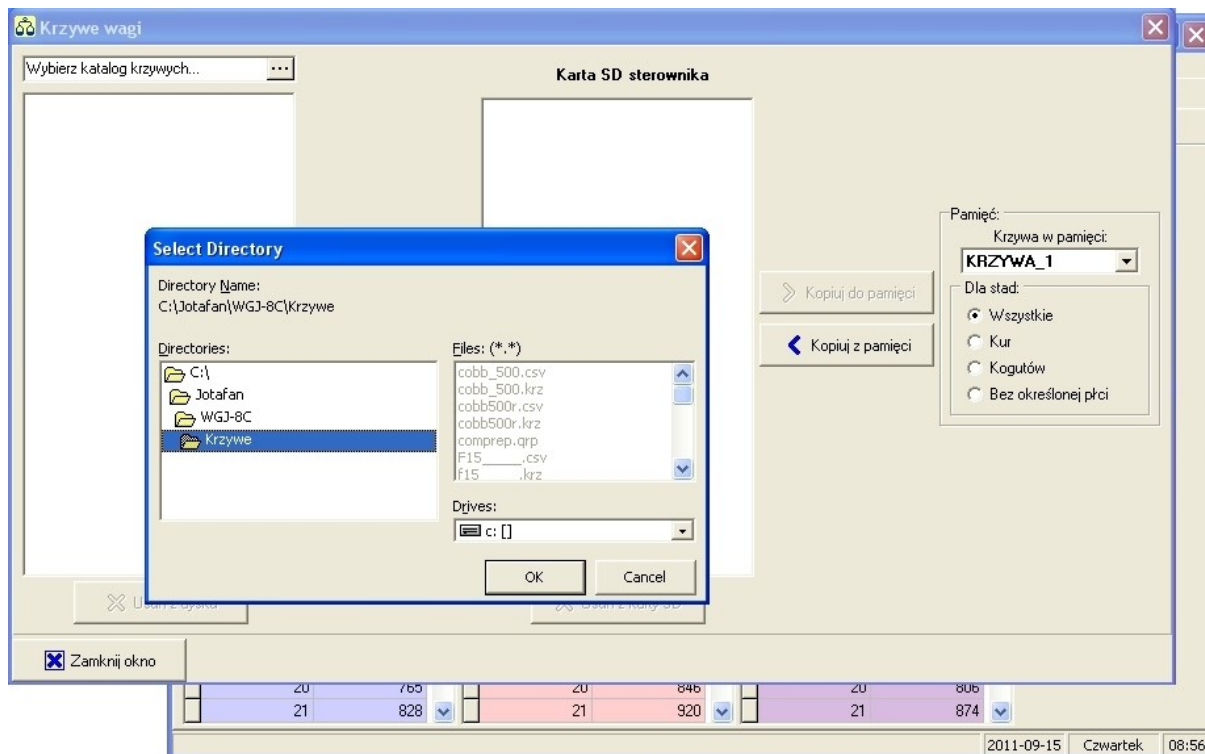


Wszelkie niezgodności pomiędzy nastawami urządzenia a nastawami ustalonymi w programie są wyświetlane jak czerwony przekreślony znak równości.

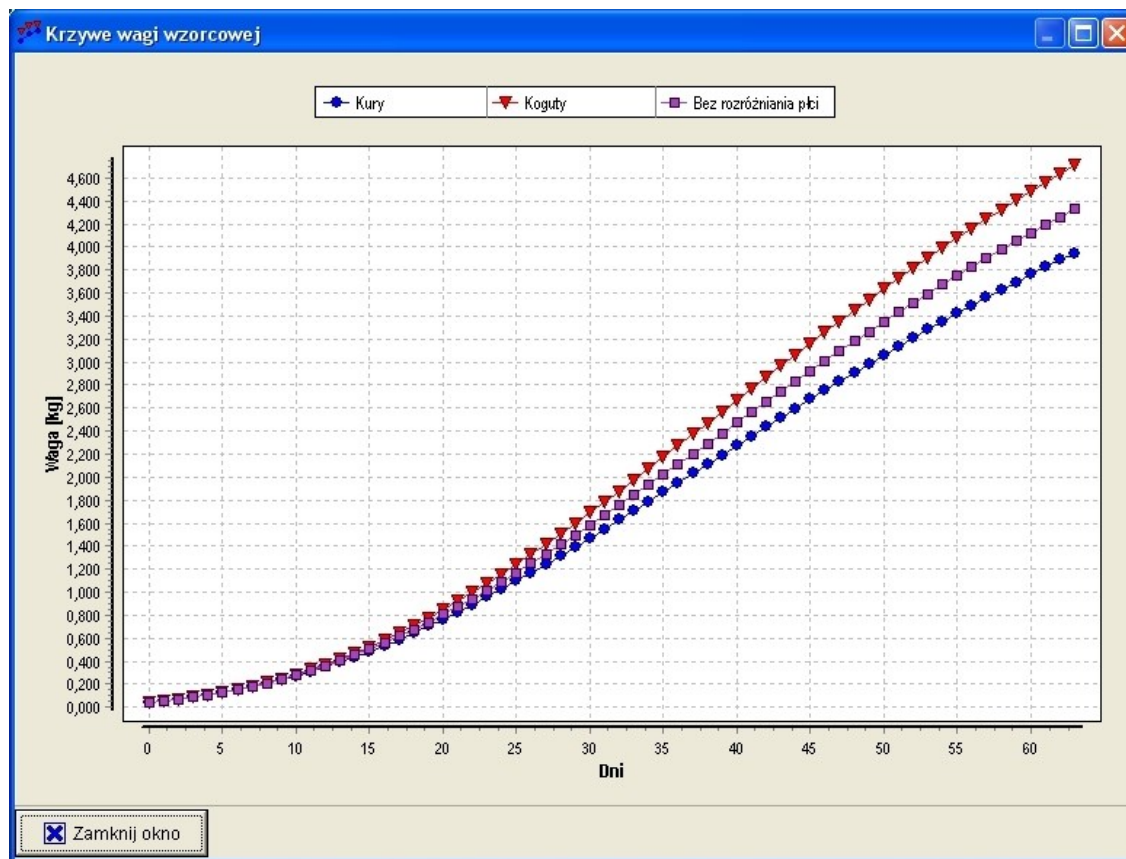


## 5.8 KRZYWE WAG

Przycisk ten umożliwi wczytanie krzywej wag wzorcowych w pliku o formacie .csv lub .krz (format wewnętrzny stworzony na potrzeby sterownika wag WGJ-8).

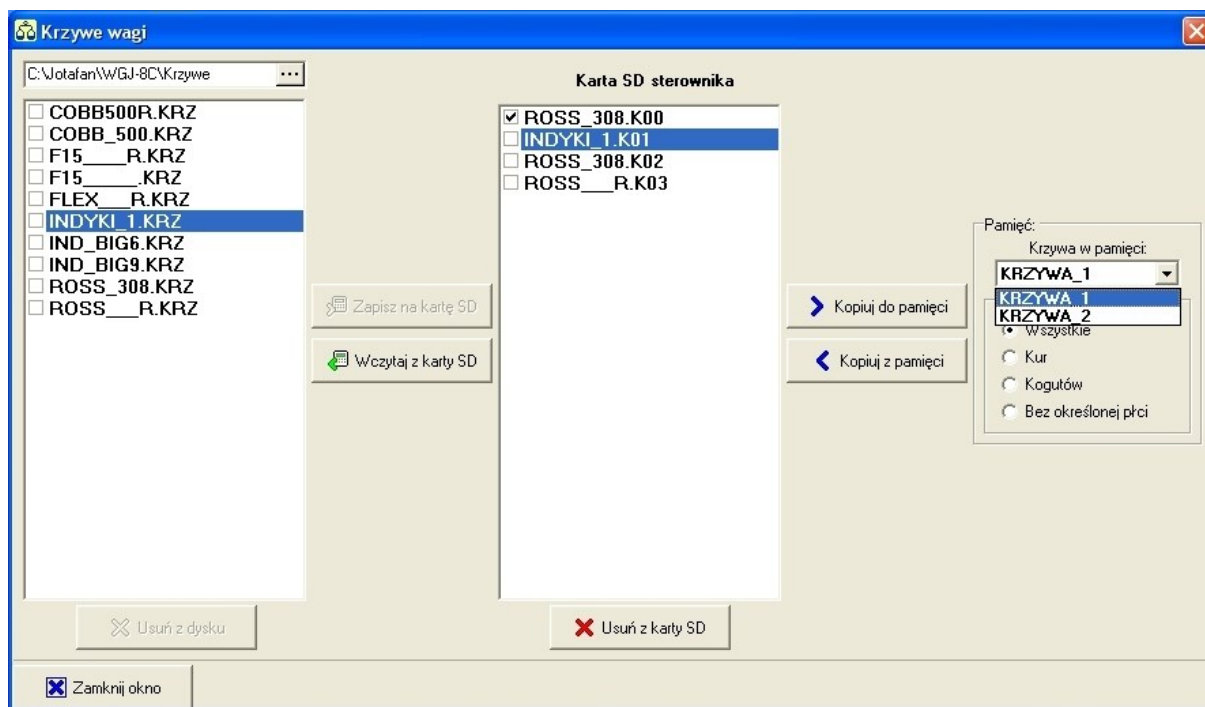


Po wybraniu pliku i zapisaniu wyboru, program załaduje krzywą i pokaże jej podgląd.



Menu *Krzywe wag* pozwala na zarządzanie krzywymi wgranymi na kartę SD sterownika oraz krzywymi zapisanymi w pamięci sterownika.

**Uwaga!** Przy przenoszeniu krzywych z programu na kartę SD, program nie nadpisuje danych, ale tworzy nową wersję (od 01 do 99).



Do pamięci sterownika można przenieść jednocześnie tylko jedną krzywą. Wprowadzenie zmiany w pamięci sterownika powoduje zmianę nazw krzywych i nadpisanie danych na istniejące krzywe – proces ten jest nieodwracalny!

